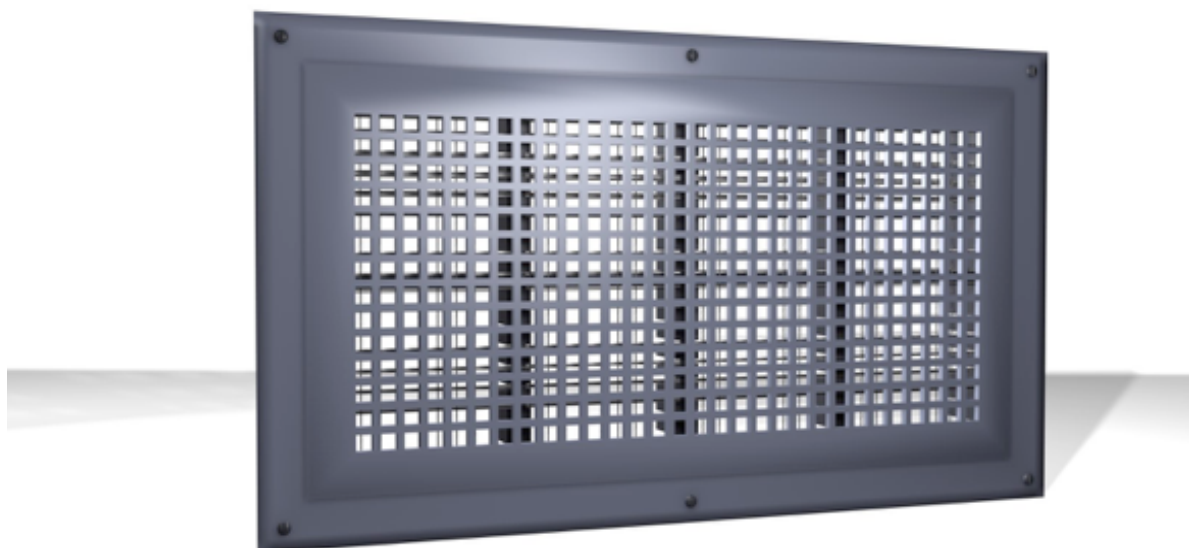


Návod na obsluhu a údržbu

Protipožární větrací mřížka LKS s příslušenstvím



Obsah

1. Všeobecné informace	str. 2
2. Montáž a revize	str. 2
3. Konstrukční provedení	str. 2
4. Příslušenství	str. 3
5. Uvedení do provozu	str. 3
6. Podmínky provozování a kontrola	str. 3
7. Záruční podmínky	str. 3
8. Skladování a logistické údaje	str. 4
9. Osvědčení výrobku	str. 4
10. Provozní deník a odborné kontroly	str. 5
11. Záruční opravy	str. 8

1. Všeobecné informace

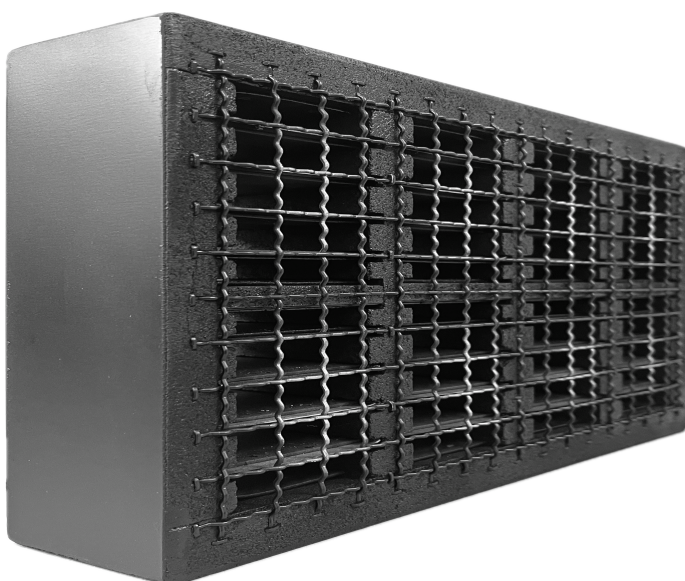
Protipožární ventilační mřížka typu LKS slouží jako požární uzávěr k propojení dvou požárních úseků bez navazujícího potrubí. Je pevně instalována do požárně dělící konstrukce.

Funkční částí mřížky jsou vodorovné lamely, opatřené oboustranně flexibilním a bobtnajícím těsněním na bázi grafitu značky Fledilodice. Těsnění má tloušťku 2 mm a aktivační teplotu expanze 180 °C. Při vystavení ohni těsnění expanduje na nejméně desetinásobek své původní tloušťky, čímž vznikne mikroporézní vrstva, která účinně brání prostupu plamenů, kouře a horkých plynů do sousedního požárního úseku.

2. Montáž a revize

Montáž, obsluhu, údržbu a kontroly provozuschopnosti požárních uzávěrů mohou provádět pouze osoby způsobilé k těmto činnostem, označené jako „OPRÁVNĚNÉ OSOBY“, které absolvovaly školení výrobcem. Školení zajišťuje společnost Likuhas s.r.o., která vydává „Osvědčení (záznam)“ o proškolení montážní firmy. Platnost osvědčení je 2 roky, přičemž jeho prodloužení si zajišťuje „OPRÁVNĚNÁ OSOBA“ sama přímo u školitele.

Požární uzávěry podléhají pravidelným kontrolám v souladu s vyhláškou MV 246/2001 Sb.

3. Konstrukce provedení

Rám z nehořlavého mat.
Intumescentní lamely
Ochranné ocel. síto

4. Příslušenství

Certifikovaným příslušenstvím protipožární ventilační mřížky typu LKS jsou oboustranné pohledové kryty typu LKL s lakovaným povrchem. Kryty se instalují podle montážního návodu na rubovou a lícovou stranu požárně dělicí konstrukce. Zakrývají instalační otvor s osazenou protipožární mřížkou LKS. Kryt LKL je opatřen štítkem, na kterém jsou uvedeny výrobní číslo, požární odolnost a rok výroby.

5. Uvedení do provozu

Před uvedením protipožární mřížky do provozu po její montáži (a také při následných revizích) je nutné provést vizuální kontrolu celistvosti rámu a funkčních lamel mřížky. Po provedení kontroly se vyhotoví písemný záznam o uvedení mřížky do provozu.

Při montáži mřížky je nezbytné dodržet veškeré bezpečnostní normy a předpisy.

6. Podmínky provozování a kontrola

6.1 Podmínky provozování

Provozovatel je povinen udržovat protipožární mřížky ve funkčním a neporušeném stavu po celou dobu jejich životnosti, a to podle pokynů výrobce.

Na protipožární mřížce typu LKS a krytu montážního otvoru typu LKL není dovoleno provádět žádné změny, úpravy nebo odstraňovat jejich části.

6.2 Kontrola

Provozovatel je povinen zajistit pravidelnou kontrolu protipožárních mřížek minimálně jednou za 12 měsíců, pokud výrobce nebo provozovatel na základě vlivu prostředí nestanoví kratší interval.

Výrobce si vyhrazuje právo provádět každoroční kontrolu funkčnosti a provozuschopnosti protipožárních mřížek LKS a krytů LKL. V případě, že kontrolu provádí jiná osoba než výrobcem pověřená, výrobce nenese odpovědnost za případné škody způsobené na výrobku v souvislosti s jeho používáním.

Kontroly lze po písemném pověření výrobce provádět odborně způsobilou osobou určenou uživatelem (provozovatelem) v souladu s provozními pokyny výrobce. Zjištěný stav protipožárních mřížek se zapisuje do provozního deníku spolu s datem kontroly, čitelným jménem, příjmením a podpisem osoby, která kontrolu provedla. Pokud jsou při kontrole zjištěny nedostatky, musí být uvedena návrhová opatření k jejich odstranění. Při vizuální kontrole se prověřuje:

- Povrch lamel a celistvost rámu mřížky.
- Možné deformace, které by mohly ovlivnit správnou funkci mřížky.
- Stav čistoty jednotlivých částí zařízení.

7. Záruční podmínky

Na všechny dodané protipožární ventilační mřížky typu LKS a kryty montážního otvoru LKL poskytuje firma Likuhas s.r.o. záruční lhůtu 36 měsíců.

Výrobek je před expedicí zkontrolován ve výrobním závodě a dodáván pouze v bezvadném stavu. Výrobce ručí za to, že výrobek bude po celou dobu záruky splňovat vlastnosti stanovené příslušnými technickými normami, za předpokladu, že jej odběratel používá způsobem uvedeným v provozních pokynech a instaluje dle montážního návodu.

Pokud se přesto vyskytnou nepředvídatelné výrobní vady, výrobce zajistí jejich bezplatné odstranění v rámci záruky.

Reklamace záruční opravy může být uplatněna pouze písemně, přičemž odběratel je povinen předložit řádně vyplněný a potvrzený záruční list.

Záruka se nevztahuje na:

- závady způsobené neodbornou manipulací, nesprávnou instalací nebo nedodržáním pokynů uvedených v návodu k montáži, obsluze a údržbě,
- drobné póry, praskliny nebo barevnou nestálost lakovaného povrchu rámové izolační desky z Vermikulitu s pojivy. Tyto odchylky jsou běžnou vlastností tohoto typu materiálu a nemají vliv na funkčnost výrobku ani celistvost a vlastnosti rámové desky.

Záruční lhůta se prodlužuje o dobu, která uplynula od podání reklamace do provedení opravy.

Záruční opravy se provádějí u výrobce, který nese veškeré náklady spojené s opravou. V případě, že při výjezdu servisního technika nebo odborníka nebudou zjištěny žádné závady spadající pod záruku, nese náklady na výjezd odběratel, který reklamaci uplatnil.

8. Skladování a logistické údaje

Mřížky LKS se skladují v suchých a krytých skladech. Při skladování je nutné mřížky chránit před:

- mechanickým poškozením,
- vnikáním nečistot,
- působením vlhkosti, zejména stékající nebo kapající vody.

Skladovací prostory musí splňovat následující podmínky:

- Teplota: 0 až +40 °C,
- Relativní vlhkost: max. 70 %.

Mřížky LKS s kryty LKL jsou určeny pro prostředí chráněné proti povětrnostním vlivům a odpovídají klasifikaci klimatických podmínek třídy 3K5 dle EN 60 721-3-3 zm. A 2 (bez kondenzace, námrazy, tvorby ledu a vody z jiných zdrojů než deště). Kryty LKL jsou dodávány v lakovaném provedení, přičemž je třeba chránit povrch laku před mechanickým poškozením a působením vlhkého prostředí.

9. Osvědčení výrobku

- Certifikát č. 204/C5/2018/080-022039, vydal Technický a zkušební ústav stavební Praha, s.p., autorizovaná osoba 204. Platnost dokumentu je do července 2027.
- Stavební technické osvědčení č. 080-022037, prodlouženo protokolem č. 080-026113, vydal Technický a zkušební ústav stavební Praha, s.p., autorizovaná osoba 204. Platnost dokumentu je do července 2027.
- Požárně klasifikační osvědčení požární odolnosti č. PK2-17-24-901-C-1, vydal Pavus, a.s., autorizovaná osoba 216. Platnost dokumentu je do června 2029.
- Rozšířená aplikace výsledků zkoušek PRA2-17-24-901-C-0, vydal Pavus, a.s., autorizovaná osoba 216. Platnost dokumentu je na neomezeně dlouhou dobu.

10. Provozní deník

Provozní deník		
uvedení protipožární mřížky LKS s příslušenstvím do provozu		
datum uvedení do provozu	zjištěné chyby a nedostatky	kontroloval (podpis a razítko)

Odborné kontroly		
datum kontroly	zjištěné chyby a nedostatky	kontroloval (podpis a razítko)

Provozní deník		
podléhá pravidelné kontrole min. 1x za 12 měsíců		
datum kontroly	zjištěné chyby a nedostatky	kontroloval (podpis a razítko)

11. Záruční opravy

dnahlášení opravy	datum provedení opravy	popis provedeného úkonu	servisní pracovník (podpis a razítko)

Výrobce a dodavatel:

Likuhás s.r.o

Osvobození 3548/17

430 03 Chomutov

Czech Republic

Tel.: +420 775 371 570

E-mail: info@likuhás.cz